



„Myśl o bezpieczeństwie”



BEZPIECZNIE PRACUJ,  
BEZPIECZNIE WRACAJ  
DO DOMU

BEZPIECZNIE PRACUJ, BEZPIECZNIE WRACAJ  
DO DOMU



#### Szanowne Koleżanki i Koledzy

Bezpieczeństwo zawsze było ważną częścią naszego podejścia do pracy a dzisiaj jest jeszcze ważniejsze niż kiedykolwiek wcześniej. Nasza Grupa składa się z firm o różnej wielkości. Działamy na całym świecie, często w trudnych warunkach. Stanowczo dążymy do zapewnienia i wdrożenia równych oraz rygorystycznych zasad bezpieczeństwa i higieny pracy, niezależnie od tego gdzie pracujemy lub nad jakim projektem. Za niezbędne uważamy, aby wysokie standardy BHP były również utrzymywane przy wkraczaniu w nowe obszary działalności, w miarę dalszego rozwoju Grupy.

Aby promować bezpieczeństwo Twoje i Twoich kolegów oraz innych osób, na które nasza praca ma wpływ, Zarząd Keller Group plc opracował i przyjął ramowy **System Bezpieczeństwa Kellera**. Wprowadzony system w zakresie BHP łączy w jedną całość różne aspekty zarządzania bezpieczeństwem, które obejmują: **Cel Bezpieczeństwa, Zasady Bezpieczeństwa, Politykę Bezpieczeństwa** oraz **Minimalne Standardy**. Każdy z wymienionych aspektów Systemu Bezpieczeństwa Kellera opisano w niniejszej broszurze.

#### **Nasz Cel Bezpieczeństwa**

Branża budowlana, w której pracują wszystkie nasze firmy, stwarza poważne zagrożenia w zakresie zdrowia i warunków pracy. Nie możemy się jednak pogodzić z tym aby ludzie, pracując dla nas lub z nami, ulegali wypadkom przy pracy. Naszym stanowczym celem jest więc całkowite wyeliminowanie wypadków przy pracy dzięki wdrożeniu skutecznego systemu zarządzania bezpieczeństwem w odniesieniu do wszystkich naszych działań.

### Nasze Zasady Bezpieczeństwa

U podstaw przyjętego Systemu Bezpieczeństwa Kellera leżą trzy fundamentalne Zasady Bezpieczeństwa:

<b>Wszystkich wypadków można uniknąć</b>	<b>Nie można pozwolić na powtarzanie wypadków</b>	<b>Minimalne Standardy</b>
Wierzmy, że można uniknąć wszystkich wypadków i chorób zawodowych.  Wszyscy jesteście odpowiedzialni za zapobieganie i za korygowanie niebezpiecznych zachowań lub warunków pracy.	Wszystkie wypadki oraz sytuacje bezpośredniego zagrożenia będą wnikliwie badane aby ustalić co się zdarzyło i dlaczego.  Podejmiemy wszelkie niezbędne działania aby zapobiec powtarzalnym wypadkom przy pracy.	Przyjmujemy wspólny pakiet minimalnych standardów bezpieczeństwa, obowiązujących w całej Grupie.  Kierownictwo na wszystkich szczeblach ma obowiązek wdrożenia i utrzymania tych standardów.

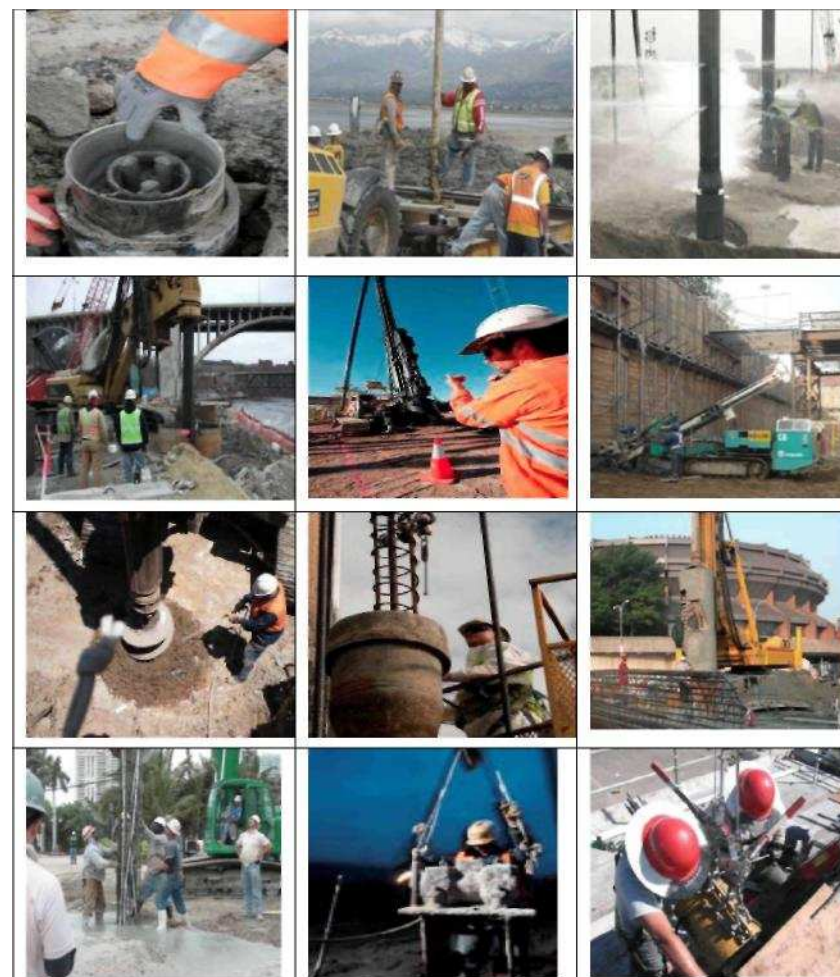
Spodziewamy się, że powyższe Zasady Bezpieczeństwa określą szczególną kulturę bezpieczeństwa w naszych firmach oraz zachowania i standardy pracy, które wspomogą nas w dążeniu do wyeliminowania wypadków w miejscu pracy.

### Nasza Polityka Bezpieczeństwa

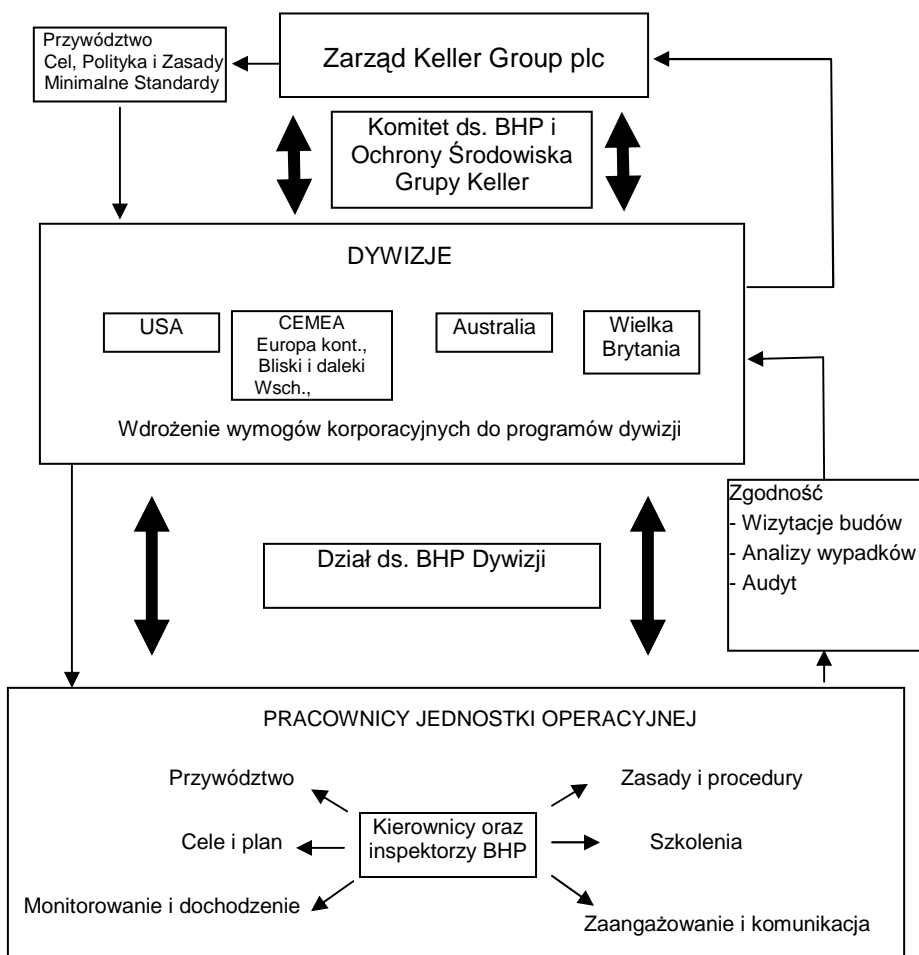
Obarczamy naszych menadżerów, kierowników budów i inspektorów BHP odpowiedzialnością za bezpieczeństwo naszych pracowników. Oczekujemy od nich przykładu i skuteczności w zakresie wdrażania Systemu Bezpieczeństwa Kellera. Kierownictwo firmy i kierownictwo każdej budowy jest odpowiedzialne za przestrzeganie naszych Zasad Bezpieczeństwa oraz za wdrażanie i utrzymywanie Minimalnych Standardów Bezpieczeństwa. Określimy cele i zadania, służące do stałego monitorowania postępu w zakresie BHP. Jednocześnie podkreślamy, że wszyscy pracownicy są odpowiedzialni za odpowiednie zachowania w zakresie BHP. Tym samym tylko wypadkowa skutecznych działań podjętych przez każdego z nas w zakresie podniesienia poziomu BHP w naszej firmie będzie miała decydujące znaczenie w praktyce.

Jestem przekonany, że wprowadzony System Bezpieczeństwa Kellera pomoże nam podnieść stan bezpieczeństwa pracy we wszystkich firmach Grupy do poziomu najlepszych, a dzięki stałemu doskonaleniu tego Systemu osiągnąć również nasz ostateczny cel, jakim jest całkowite wyeliminowanie wypadków przy pracy.

Justin Atkinson  
Prezes Keller Group plc



# SYSTEM BEZPIECZEŃSTWA KELLERA



# MINIMALNE STANDARDY BEZPIECZEŃSTWA

Standardy Bezpieczeństwa, przedstawione na kolejnych stronach broszury, zostały przyjęte przez Komitet ds. BHP i Ochrony Środowiska Keller Group plc. Komitet jest organem Zarządu, w którym reprezentowane są wszystkie Dywizje. Przewodniczącym Komitetu jest Prezes Keller Group plc.

Standardy, które są obowiązkowe i dotyczą wszystkich jednostek operacyjnych Grupy Keller, obejmują:

- Przywództwo
- Systemy zarządzania
- Plany poprawy
- Zaangażowanie pracowników i podwykonawców
- Monitorowanie i analizowanie
- Szkolenie
- Doroczne audyty

Większość naszych jednostek operacyjnych już opracowała efektywne systemy zarządzania bezpieczeństwem. Dla tych jednostek wskaźniki postępu odpowiadające każdemu ze Standardów Bezpieczeństwa pozwolą ocenić poprawę stanu BHP w czasie.

Natomiast w tych jednostkach, gdzie wdrożone systemy zarządzania bezpieczeństwem są jeszcze słabiej rozwinięte, Minimalne Standardy Bezpieczeństwa będą podstawą do utworzenia i wdrożenia ulepszonych systemów zarządzania bezpieczeństwem, który powinien zacząć działać pod koniec 2010 roku.

Nasze Standardy Bezpieczeństwa będą regularnie weryfikowane aby upewnić się, że są one aktualne i ważne.

## 1. PRZYWÓDZTWO

Kierownictwo wszystkich szczebli jest personalnie odpowiedzialne za stałe podkreślanie ważności spraw BHP w swoim obszarze działania oraz za demonstrowanie przykładowego zaangażowania i odpowiedzialności w tym zakresie.

### WSKAŹNIKI POSTĘPÓW

- a) Kierownik firmy przewodzi zespołowi zarządzającemu BHP w dyskusji nad wynikami bezpieczeństwa oraz działaniami naprawczymi; zespół zbiera się nie rzadziej niż raz na kwartał a dyskusja powinna dotyczyć co najmniej:
  - a. danych o wypadkach oraz dochodzeń w sprawie raportowanych wypadków i potencjalnie groźnych niedoszłych wypadków (tzn. sytuacji bezpośredniego zagrożenia);
  - b. wyników audytów bezpieczeństwa i wizytacji kontrolnych;
  - c. problemów zgłaszanych przez pracowników;
  - d. szkoleń BHP, oraz
  - e. aktualnych informacji z zakresu BHP, rozpowszechnianych w ramach Grupy i branży budowlanej, oraz wniosków z 'lekcji nauki'.
- b) Kierownik firmy/oddziału prowadzi a także zapewnia, że jego bezpośredni podwładni prowadzą regularne wizytacje na budowach i w bazach sprzętu pod kątem sprawdzenia stanu BHP w miejscu pracy.
- c) Kierownik firmy/oddziału wprowadza proaktywne cele BHP w ocenie podległych pracowników (także w odniesieniu do siebie) oraz, o ile jest to zasadne, odpowiednie systemy motywacyjne (uznanie, nagradzanie).
- d) Kierownik firmy/oddziału/budowy demonstruje, w kontaktach z pracownikami i innymi osobami, że sprawy BHP zawsze stoją na pierwszym miejscu, nawet kosztem produktywności i rentowności.
- e) Kierownik firmy/oddziału/budowy podkreśla znaczenie i omawia kwestie bezpieczeństwa i higieny pracy na spotkaniach wewnętrznych, prezentacjach, biuletynach, itp.

## 2. SYSTEMY ZARZĄDZANIA

Każda jednostka operacyjna musi: (i) sformułować na piśmie politykę BHP i procedury w tym zakresie, (ii) zatrudnić wystarczającą liczbę inspektorów/pracowników ds. BHP, prowadzących działania w zakresie zarządzania bezpieczeństwem, oraz (iii) przygotowywać się do wymiany informacji w zakresie bezpieczeństwa i zapewniania zgodności z Minimalnymi Standardami Bezpieczeństwa.

### WSKAŹNIKI POSTĘPÓW

- a) Jednostka operacyjna opracowuje i wdraża politykę i procedury BHP, które są formalnie weryfikowane co najmniej raz na rok.
- b) Jednostka operacyjna wykazuje, że pracownicy przeszli odpowiednie szkolenia, w tym także szkolenia odnawiające, obejmujące politykę BHP, procedury BHP, zasady bezpieczeństwa oraz postępowanie dyscyplinarne.
- c) Jednostka operacyjna wykazuje, że zasady bezpieczeństwa i obowiązujące procedury BHP są regularnie sprawdzane.
- d) Kierownicy firmy/oddziału są w pełni odpowiedzialni i rozliczani z bezpieczeństwa pracy oraz zapewnią wystarczającą liczbę specjalistów ds. BHP dla wdrożenia oraz bieżącej kontroli i koordynacji działania Systemu Bezpieczeństwa.
- e) Funkcjonuje skuteczny i dwustronny przepływ informacji w zakresie bezpieczeństwa pracy w trakcie zebrań i spotkań kierownictwa z pracownikami.

### 3. PLANY POPRAWY

Każda jednostka operacyjna opracuje roczne cele poprawy stanu BHP oraz formalny plan działań prowadzący do zmniejszania liczby wypadków w miejscu pracy, aż do ostatecznego ich wyeliminowania.

#### WSKAŹNIKI POSTĘPÓW

- a) Jednostka operacyjna opracowała wyraźne cele BHP oraz przygotowała i wdrożyła plan ich osiągnięcia, który obejmuje następujące działania:
  - a. identyfikację zagrożeń i oceny ryzyka wypadkowości;
  - b. opracowanie sposobów i wdrożenie systemu kontroli ryzyka wypadkowości;
  - c. zapewniania odpowiednich zasobów ds. BHP, w tym kompetentnego personelu;
  - d. komunikowanie planu pracownikom; oraz
  - e. monitorowanie i ocenę postępów.
- b) Zgromadzona dokumentacja wskazuje, że zespół zarządzający BHP, inspektorzy i pracownicy techniczni byli aktywnie zaangażowani w przygotowanie planu poprawy.
- c) Zgromadzona dokumentacja wskazuje, że pracownicy lub ich przedstawiciele byli konsultowani w trakcie przygotowywania planu a ich opinie zostały wzięte pod uwagę.
- d) Zgromadzona dokumentacja wskazuje, że wszyscy pracownicy zapoznali się z planem.
- e) Cele BHP przyjęte w planie zostały osiągnięte w zakładanym horyzoncie czasowym.
- f) Zasady i cele BHP są włączane w ogólny proces planowania działalności jednostki.

### 4. ZAANGAŻOWANIE PRACOWNIKÓW I PODWYKONAWCÓW

Każda jednostka operacyjna wdroży wzajemnie konsultowane działania zapewniające maksymalne włączenie i zaangażowanie pracowników oraz podwykonawców w sprawy BHP.

#### WSKAŹNIKI POSTĘPÓW

- a) Kierownik firmy/oddziału/budowy zapewnia aby pracownicy oraz podwykonawcy znali zasady, procedury i plan poprawy BHP jednostki operacyjnej.
- b) Pracownicy oraz podwykonawcy (jeżeli to właściwe) biorą udział w zebraniach dotyczących spraw BHP na budowie lub w bazie sprzętu na zasadzie rutynowego obowiązku.
- c) Pracownicy oraz podwykonawcy (jeżeli to właściwe) są zachęceni do zgłaszania wniosków w sprawach BHP oraz do aktywnego udziału w działaniach na rzecz poprawy BHP.
- d) Zgromadzona dokumentacja wskazuje, że w ciągu roku odbywały się regularne spotkania z pracownikami oraz, jeśli to właściwe, także z podwykonawcami w sprawie BHP oraz oceny osiągniętych wyników w tym zakresie.
- e) Zgromadzona dokumentacja wskazuje, że pracownicy, a jeśli to właściwe także podwykonawcy, są zaangażowani w stałą weryfikację wdrożonego systemu bezpieczeństwa, np. przez formalną ocenę ryzyka wypadkowości, oraz w planowanie działań naprawczych.
- f) Pracownicy i podwykonawcy wiedzą, że mają obowiązek przerwać pracę jeżeli uważają że kontynuowanie robót jest niebezpieczne.
- g) Pracownicy i podwykonawcy wiedzą, że mogą zgłaszać uwagi w sprawach BHP z zachowaniem poufności i bez ryzyka represji ze strony pracodawcy.
- h) Kierownicy i inspektorzy BHP angażują się aktywnie do współpracy z podwykonawcami i głównymi wykonawcami jeśli trzeba wspólne rozważyć kwestie wzajemnego bezpieczeństwa pracy.

## 5. MONITOROWANIE I ANALIZOWANIE

Każda jednostka operacyjna zobowiązana jest do prowadzenia rejestru i natychmiastowego raportowania wszelkich wypadków przy pracy oraz do dokumentowania działań podejmowanych dla wyjaśnienia przyczyn i poprawy stanu BHP w odniesieniu do (a) bardzo groźnych niedoszłych wypadków\* oraz do (b) urazów lub chorób zawodowych powodujących: (i) zgon; (ii) poważne obrażenia\* lub (iii) trzydniową nieobecność w pracy (co łącznie obejmuje wypadki podlegające zgłoszeniu).

\*) Bardzo groźne niedosze wypadki i poważne obrażenia zdefiniowano w szablonie „Raportu z wypadku”.

### WSKAŹNIKI POSTĘPÓW

- a) Jednostka operacyjna ma ustaloną procedurę rejestrowania, raportowania i analizy wypadków w założonych terminach. Procedura obejmuje sposoby określania i rejestrowania bezpośrednich i powiązanych skutków oraz przyczyn wypadku przy użyciu odpowiednich technik dochodzeniowych. Kierownicy, inspektorzy BHP i właściwi pracownicy są formalnie zaangażowani w dochodzenie.
- b) Powyższa procedura obejmuje także rejestrowanie działań naprawczych i kontrolę ich wdrożenia, łącznie z informacją odnośnie delegowania obowiązków.
- c) Ważne wnioski i spostrzeżenia w zakresie BHP są rozpowszechniane terminowo, nie tylko w ramach danej jednostki operacyjnej ale w całej Grupie Keller, oraz odpowiednio dokumentowane zgodnie z szablonem raportu.
- d) Analizy wypadków podlegają formalnej i regularnej weryfikacji. Podejmuje się działania naprawcze aby zlikwidować niedociągnięcia i poprawić złe praktyki.
- e) Jednostka operacyjna ma udokumentowaną procedurę rejestrowania i analizowania bardzo groźnych niedoszłych wypadków oraz wprowadzonych działań naprawczych.
- f) Raportowanie i analizowanie wypadków w jednostce operacyjnej podlega okresowemu i niezależnemu audytowi.

## 6. SZKOLENIE

Każda jednostka operacyjna zobowiązana jest przygotować i realizować udokumentowany plan szkoleń BHP, który podlega weryfikacji i aktualizacji do potrzeb w cyklu rocznym, oraz prowadzić odpowiednią dokumentację w tym zakresie.

### WSKAŹNIKI POSTĘPÓW

- a) Jednostka operacyjna realizuje udokumentowany plan szkoleń BHP biorąc pod uwagę aktualne potrzeby w tym zakresie oraz prowadzi wymaganą ewidencję szkoleń.
- b) Powyższy plan obejmuje szkolenia dla nowych pracowników oraz szkolenia uzupełniające dla tych pracowników, którym zamierza się powierzyć nowe zadania. Szkolenia uzupełniające muszą zawsze poprzedzać rozpoczęcie przedmiotowej pracy.
- c) Ewidencja szkoleń dokumentuje, że formalne szkolenie BHP przechodzą także kierownicy, inżynierowie i technicy oraz specjaliści ds. BHP.
- d) Prowadzenie i program szkoleń podlega formalnej weryfikacji raz do roku lub częściej, jeśli wystąpią zmiany.

## 7. AUDYT

Każda jednostka operacyjna zobowiązana jest do przeprowadzenia udokumentowanego audytu w zakresie wprowadzonego systemu BHP oraz skuteczności jego realizacji, począwszy od wykonania oceny podstawowej w roku 2010, kontynuowanego w latach następnych z częstotliwością co najmniej raz do roku.

### WSKAŹNIKI POSTĘPÓW

- a) Zgromadzona dokumentacja wskazuje, że jednostka operacyjna przeprowadziła ocenę podstawową w zakresie BHP zgodnie z protokołem oceny Grupy Keller. Ocena obejmuje stopień wdrożenia Minimalnych Standardów Bezpieczeństwa oraz wszelkich działań naprawczych, jakie są niezbędne do podjęcia.
- b) Następnie, co najmniej raz do roku, jednostka operacyjna przeprowadza udokumentowaną ocenę realizacji swoich zadań w zakresie BHP. Ocena, którą prowadzi się pod nadzorem przedstawiciela innej jednostki operacyjnej, obejmuje kierowników, inspektorów BHP i pracowników.
- c) Zgromadzona dokumentacja wskazuje, że niedociągnięcia zidentyfikowane w czasie poprzedniej oceny zostały zlikwidowane.
- e) Kierownik firmy/oddziału prowadzi a także zapewnia, że jego bezpośredni podwładni prowadzą regularne wizytacje na budowach i w bazach sprzętu, zgodnie z harmonogramem. Wyniki inspekcji należy formalnie dokumentować. W trakcie wizytacji należy obserwować zachowania i praktykę w zakresie BHP, rozpoznając i doceniając dobre przykłady oraz korygując złe zachowania, zależnie od sytuacji.
- f) Zalecenia audytu i inspekcji w zakresie BHP są dokumentowane, oceniane i skutecznie śledzone aż do ich wypełnienia.